

## XẾP DỠ, VẬN CHUYỂN

### ĐỂ ĐẢM BẢO AN TOÀN LAO ĐỘNG, CẦN LƯU Ý



- Luôn đeo găng tay bảo hộ trong quá trình nâng/sắp xếp khung
- Nâng tại vị trí giữa thanh khung, giữ thẳng lưng và thẳng bằng khi di chuyển

### KHI VẬN CHUYỂN BẰNG XE TẢI, CONTAINER



- Chú ý gia cố các pallet khi xếp lên xe nhằm tránh tẩm bị trượt & va chạm lẫn nhau trong quá trình vận chuyển.
- Nếu vận chuyển bằng xe tải phải có mui che kín tránh mưa gió làm ảnh hưởng đến sản phẩm.

# VĨNH TƯỜNG B A S I <sup>TM</sup>

## HỆ TRẦN CHÌM



# LÝ DO LỰA CHỌN SẢN PHẨM KHUNG VĨNH TƯỜNG

## SAINT-GOBAIN VIỆT NAM

Saint-Gobain Việt Nam cung cấp đa dạng sản phẩm và dịch vụ hàng đầu cho ngành xây dựng tại Việt Nam, với các thương hiệu chính: Gyproc, Vĩnh Tường và DURAflex cung cấp các giải pháp sáng tạo cho ngành trần và tường thạch cao. Chúng tôi cam kết nâng tầm chất lượng không gian sống và làm việc bằng cách cung cấp các giải pháp trần và tường một cách hiệu quả, sáng tạo và bền vững.

## LÝ DO LỰA CHỌN SẢN PHẨM KHUNG VĨNH TƯỜNG

01

**CHẤT LƯỢNG BỀN VỮNG**

Nguyên liệu thép cao cấp từ BlueScope Steel (Úc), Maruichi Sun Steel (Nhật Bản)

Đạt tiêu chuẩn ASTM C635 (Hoa Kỳ).

02

**DÃY SẢN PHẨM & GIẢI PHÁP ĐA DẠNG**

Dãy sản phẩm rộng và đa dạng phù hợp với mọi nhu cầu, về thẩm mỹ và tính năng.

03

**NĂNG LỰC CUNG ỨNG LỚN**

Với hệ thống 2 nhà máy khung có tổng công suất trên 30 triệu m<sup>2</sup>/năm tại Việt Nam, chúng tôi luôn bảo đảm cung cấp hàng hóa đúng tiến độ với chất lượng ổn định.

04

**HỆ THỐNG BÁN HÀNG RỘNG KHẮP**

Với hơn 1.500 trung tâm phân phối và cửa hàng trên toàn quốc, giúp việc tìm kiếm, mua hàng được dễ dàng và nhanh chóng.

05

**BẢO HÀNH KỸ THUẬT & HỖ TRỢ**

Sản phẩm khung Vĩnh Tường được cam kết 10 năm không rỉ sét (\*)

Đội ngũ nhân viên dự án, kỹ thuật và bán hàng sẵn sàng tư vấn, hỗ trợ cho khách hàng các giải pháp phù hợp cho từng nhu cầu sử dụng, tiết kiệm chi phí.

(\*) Sản phẩm khung được lắp đặt tại những khu vực có nhiệt độ không vượt quá 40°C (104°F) và độ ẩm tương đối không vượt quá 90%.

Sản phẩm không được lắp đặt ngoài trời, không tiếp xúc trực tiếp với nước hoặc môi trường có ảnh hưởng bởi hóa chất ăn mòn, khu vực gần biển, ...

Vui lòng tham khảo quy định bảo hành sản phẩm tại [www.vinhthuong.com/quy-dinh-bao-hanh-san-pham](http://www.vinhthuong.com/quy-dinh-bao-hanh-san-pham)



Công ty **TNHH Saint-Gobain Việt Nam**  
Tầng 9, Cao ốc IPC,  
1489 Nguyễn Văn Linh, Q.7, TP. HCM

Công ty **CP CN VĨNH TƯỜNG**  
Tầng M, Cao ốc IPC,  
1489 Nguyễn Văn Linh, Q.7, TP.HCM

Công ty **TNHH CN VĨNH TƯỜNG Miền Bắc Việt Nam**  
Tầng 14, Tòa nhà LILAMA 10,  
Phố Tố Hữu, P.Trung Vãn, Q. Nam Từ Liêm, Hà Nội

Tài liệu này có hiệu lực từ 02.04.2018 và tự động thay thế các tài liệu phát hành trước đó.  
Nội dung có thể thay đổi mà không cần thông báo trước, vui lòng xem tại [www.gyproc.vn](http://www.gyproc.vn) - [www.vinhthuong.com](http://www.vinhthuong.com) - [www.tranhhadep.com](http://www.tranhhadep.com) để cập nhật.

# HƯỚNG DẪN XỬ LÝ MỐI NỐI BẰNG BỘT GYP-FILLER™ & BĂNG KEO LƯỚI VĨNH TƯỜNG



**1** Trộn bột với nước sạch theo tỉ lệ khối lượng Bột:Nước = 2:1. Trộn thật kỹ và đều, không để vón cục.



**2** Dán băng keo lưới vào khe nối, dùng dao ép chặt đảm bảo cho băng keo lưới bám dính hoàn toàn vào bề mặt giấy của tấm thạch cao.  
**Khuyến cáo:** nên bỏ bột xử lý khe nối **Gyp-Filler™** vào khe nối tấm trước khi dán băng keo lưới Vĩnh Tường.



**3** Trét bột **Gyp-Filler™** trên bề mặt băng keo lưới đã phủ đều qua khe nối. Dùng dao miết cho bột dính đều trên băng keo lưới, ép bỏ phần bột thừa cũng như bột khí bên trong ra ngoài. Để chờ khoảng 02 giờ cho lớp bột đông kết.



**4** Sau khi lớp bột đông kết, dùng bay phủ lên trên lớp băng keo lưới lớp bột thứ hai, bề ngang rộng hơn lớp trong khoảng 50mm. Tiếp tục để chờ khoảng 02 giờ cho lớp bột thứ hai đông kết.



**5** Phủ lớp bột thứ 03, với bề ngang khoảng 300mm, phủ đều qua vị trí khe nối tấm. Tại các vị trí nối tấm mà tại đó là tấm cạnh vuông hoặc tấm cạnh cắt ghép, thì chỉ cần phủ 02 lớp bột. Tuy nhiên, cần tăng bề ngang bột thứ hai rộng tới 300mm, phủ đều qua vị trí khe nối tấm, chờ đông kết trong 24h.



**6** Các vị trí đầu vít liên kết, số lớp bột phủ cũng bằng số lớp bột phủ vị trí khe nối.

# KHUYẾN NGHỊ SỬ DỤNG KHUNG VĨNH TƯỜNG

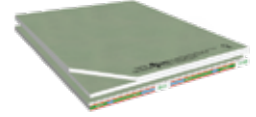
1

Sử dụng đồng bộ sản phẩm: khung, tấm, phụ kiện để đảm bảo độ bền của hệ thống.

Tấm Thạch Cao **Gyproc** Tiêu Chuẩn



Tấm Thạch Cao **Gyproc** Chịu Ẩm



Tấm Thạch Cao **Gyproc** Chống Cháy



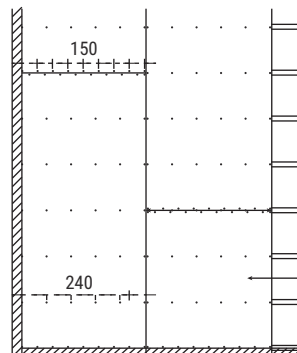
2

- Khoảng cách giữa các thanh chính: 1000mm
- Khoảng cách từ tường hiện hữu ra thanh chính: 400mm
- Khoảng cách giữa các thanh phụ: 406mm
- Các thanh phụ được gắn vuông góc với thanh chính qua các ngàm răng của có sẵn trên thanh chính.
- Chiều dài lắp tấm vuông góc với chiều dài thanh phụ.
- Tấm phải được lắp so le với nhau.



3

- Khoảng cách bản vít biên tấm 150mm, lòng tấm 240mm
- Vít bắt cách cạnh tấm nguyên khoảng 10mm, cách cạnh tấm cắt 13mm
- Vít gắn tấm xuyên qua khung xương tối thiểu 10mm
- Sử dụng bột xử lý mối nối góc thạch cao Gyproc để đảm bảo chất tính thẩm mỹ & bền chắc của mối nối.

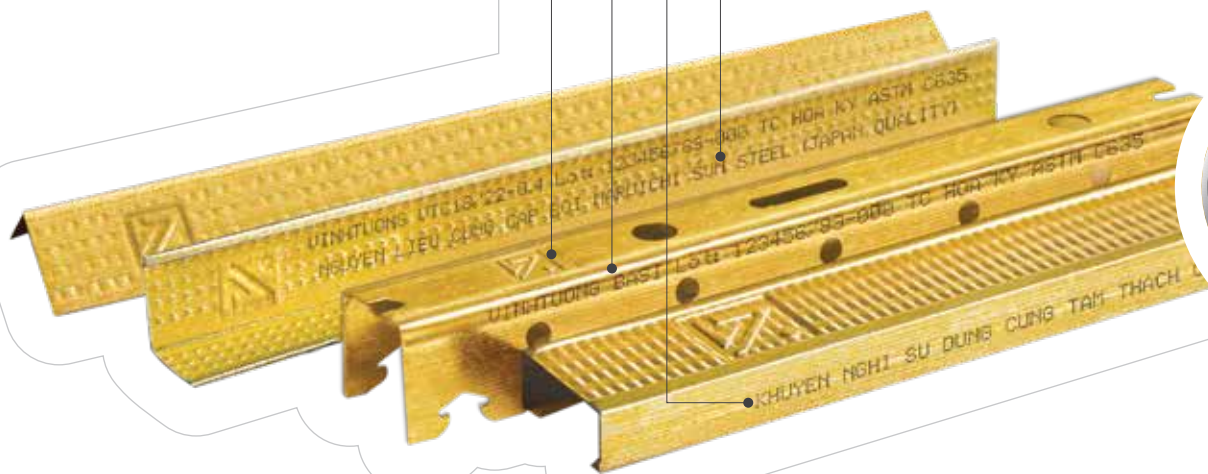


1 Dập nổi logo **VĨNH TƯỜNG**

2 In phun thông tin sản phẩm **VĨNH TƯỜNG**

3 In phun "KHUYEN NGHI SU DUNG CUNG TAM THACH CAO GYPROC"

4 In phun "NGUYEN LIEU CUNG CAP BOI MARUICHI SUN STEEL (JAPAN QUALITY)"



**VĨNH TƯỜNG BASI™** là khung trần chìm phổ thông của Vinh Tường với các ưu điểm vượt trội:

- Có cấu tạo gồm thanh phụ và thanh chính liên kết chắc chắn & trực tiếp với nhau bằng ngàm răng cưa trên thanh chính, giúp rút ngắn thời gian thi công cũng như tăng độ chính xác khi thi công.
- Phù hợp cho hầu hết các công trình nhà ở, văn phòng, khu vực giải trí, thương mại,...



# KHUNG TRẦN CHÌM VĨNH TƯỜNG BASI™

## TIÊU CHUẨN VỀ KỸ THUẬT

### Tiêu chuẩn về nguyên liệu:

Tole tấm dạng cuộn được mạ hợp kim nhôm kẽm (AZ50), tuân thủ theo tiêu chuẩn tương ứng: TCVN 7470. Lớp mạ đều, màu sắc lớp mạ sáng và đồng nhất (màu trắng, màu xám, màu vàng...), không có vết nứt, không bị ố đen, không bị trầy xước nặng.

### Tiêu chuẩn về lắp đặt:

Khẩu độ lắp đặt: Theo hình phối cảnh hoặc hướng dẫn từ Sổ tay thi công Vĩnh Tường - Gyproc.

### Tiêu chuẩn về ngoại quan:

Thành phẩm không bị trầy xước nặng trên bề mặt thanh, không bị ố đen, không biến dạng hoặc không khác màu (trong cùng một lô hàng sản xuất).

## CẤU TẠO VÀ THÔNG SỐ KỸ THUẬT:

Loại thanh	Chiều dài (mm) Độ dày (mm)
Thanh chính <b>VĨNH TƯỜNG VTC-BASI3050</b>	3660 0.72 ± 0.02
 	
Thanh phụ <b>VĨNH TƯỜNG VTC-ALPHA4000</b> hoặc thanh phụ <b>VĨNH TƯỜNG VTC-BASI4000</b>	4000 0.4 ± 0.02
 	
Thanh viền tường <b>VĨNH TƯỜNG VTC18/22-0.4</b>	3600 0.4 ± 0.02
 	
Thanh V đục lỗ có gờ	2700 0.50 ± 0.02
  <p>VTC23/23: W = 23 VTV30/30: W = 30</p>	
Thanh Z đục lỗ có gờ	2700 0.50 ± 0.02
 	



# HỆ GIẢI PHÁP TRẦN CHÌM SỬ DỤNG VĨNH TƯỜNG BASI™

## PHỤ KIỆN HỆ TRẦN CHÌM VĨNH TƯỜNG BASI™

Đinh thép



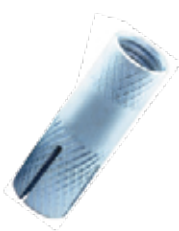
Vít liên kết khung  
Vĩnh Tường



Vít kỳ lân Vĩnh Tường



Tắc kê đan



Ty ren



Đai ốc



Bông Rockwool



Bột xử lý mối nối  
Gyp-Filler™



Băng giấy Vĩnh Tường

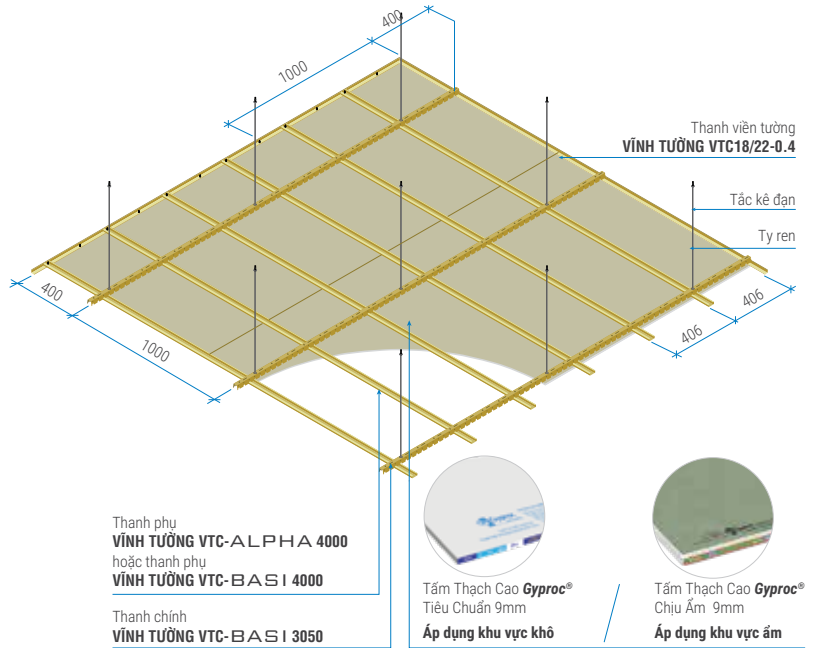


Băng keo lưới Vĩnh Tường



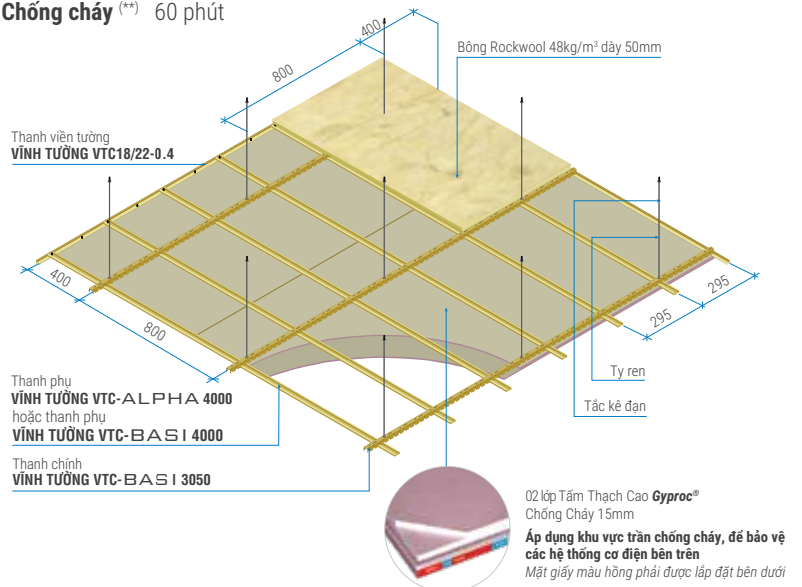
### GYPCEIL/ GYPCEIL AQUA

- Khẩu độ** 1000x406 mm
- Chịu tải (\*)**
  - Theo điểm 7.5 kg
  - Theo đường 13 kg/m
  - Tải trọng phân bố đều 26 kg/m<sup>2</sup>



### GYPCEIL FIRE CHỐNG CHÁY 60 PHÚT (\*\*)

- Khẩu độ** 800x295 mm
- Chịu tải (\*)**
  - Theo điểm 32 kg
  - Theo đường 33 kg/m
  - Tải trọng phân bố đều 73 kg/m<sup>2</sup>
- Chống cháy (\*\*)** 60 phút



(\*) Tải trọng tại độ võng nằm trong giới hạn cho phép L/240 (theo TCVN-10701:2015)  
(\*\*) Giải pháp trần chống cháy bảo vệ sàn và các hệ thống cơ điện lắp bên trên trần.

## HƯỚNG DẪN THI CÔNG



1

Xác định cao độ trần chìm. Đóng thanh viền tường **VTC 18/22-0.4** vào tường.



2

Lắp hệ thống ty treo (tắc kê đạn, thanh ty ren) với thanh ty ren đầu tiên cách tường không quá 400mm, và các thanh ty ren tiếp theo cách đều khoảng cách 1000mm (800mm đối với hệ trần chống cháy).



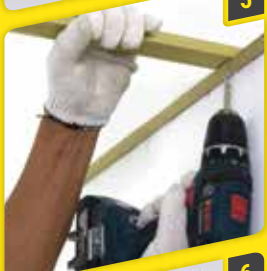
3

Lắp đặt thanh chính **VTC-BASI 3050** đầu tiên cách tường không quá 400mm.



4

Liên kết thanh phụ **VTC-ALPHA 4000** hoặc thanh phụ **VTC-BASI 4000** vào thanh chính **VTC-BASI 3050** bằng ngàm răng cưa trên thanh chính, khoảng cách giữa 2 thanh phụ là 406mm (295mm đối với hệ trần chống cháy).



5

Cố định 2 đầu thanh phụ với thanh viền tường bằng vít liên kết khung.



6

Sau khi đã lắp đặt toàn bộ hệ thống khung trần, tiến hành lắp đặt tấm thạch cao **Gyproc®** lên hệ trần, sử dụng vít kỳ lân Vĩnh Tường để liên kết tấm thạch cao **Gyproc®** lên thanh phụ **VTC-ALPHA 4000** hoặc thanh phụ **VTC-BASI 4000**. Chiều dài tấm lắp lên phải song song với thanh chính **VTC-BASI 3050**.



7

Tiến hành xử lý mối nối bằng băng giấy/băng keo lưới Vĩnh Tường và bột xử lý mối nối **Gyp-Filler™**.

### Lưu ý:

- Sử dụng loại tấm thạch cao Gyproc® có chức năng phù hợp tại các vị trí trần.
- Sử dụng vít thạch cao có chiều dài thích hợp để liên kết tấm và khung.

## LƯU Ý KHI THI CÔNG TRẦN GIẬT CẤP



1

Thi công và lắp đặt khung xương tại vị trí giạt cấp đồng thời cùng với quá trình lắp khung xương trần chìm phẳng.



2

Nên sử dụng thanh viền tường Vĩnh Tường **VTC18/22-0.4** để tạo độ thẳng cho kết cấu khung xương mặt dựng của các vị trí giạt cấp, liên kết với các thanh xương phụ bằng vít đuôi cá đầu dẹt hoặc rivet.



3

### Thứ tự gắn tấm:

Gắn tấm thạch cao tại các vị trí mặt dựng trước, từ trong ra ngoài, sau đó mới gắn tấm vị trí trần hạ.

Cuối cùng gắn thanh V lưới 23/23 có gờ vào vị trí góc ngoài của trần giạt cấp để bảo vệ góc tấm & tính thẩm mỹ.

## LƯU Ý KHI THI CÔNG CỬA THĂM TRẦN



1

Cửa thăm trần: Xác định vị trí cần lắp đặt cửa thăm trần theo vị trí đã đánh dấu (phù hợp với yêu cầu thiết kế). Vị trí cửa thăm trần cần được gia cường thêm bằng kết cấu khung xương phù hợp.

*Lưu ý:* Cần gia cố thêm bộ ty treo cho thanh xương chính tại vị trí đầu thanh xương chính đã bị cắt và cân chỉnh hệ khung xương.



2

Liên kết cửa thăm trần vào hệ thống trần bằng vít đầu dẹt hoặc rivet và khoảng cách không vượt quá 150mm. Kiểm tra mặt phẳng của hệ thống trần và cửa thăm trần đảm bảo thao tác đóng mở dễ dàng.

Tổng Đài Tư Vấn Miễn Cước Toàn Quốc



**18001218**